



Points abordés

- SU, Mutations etc...
- Point JO
- Point QVT
- Relation COT/ADC
- SST
- Caméras vidéo IA
- Estacades MS voie 51 et MAL
- Les brèves

SU, mutations, etc...

Il n'y a pas de sujet côté SU depuis quelques mois (cf tableau ci-contre).

Mutations

Le plan Marshall 2024 table sur 5 mutations vers la province, plus 1 au titre de celle non réalisée en 2023. La direction reconnaît que la gestion par TER est assez catastrophique. Elle a occasionné 2 non-concrétisations de départ pourtant actés car in fine les sites concernés n'avaient pas de besoin alors que la direction de TER avait indiqué le contraire. On marche sur la tête surtout lorsque l'on connaît les sujets à régler lorsque l'on est muté. Le pôle production a donc décidé dorénavant de prendre directement contact avec les pôles production des établissements preneurs pour éviter ces déboires. 2 mutations sont prévues au second semestre vers Reims et Nevers. Une permutation a eu lieu avec Bordeaux et une mutation interviendra en mai vers la ligne P.

Formations

3 écoles ont débuté depuis le début de l'année, 1 école DU débutera ce mois-ci. 2 écoles étaient prévues en mai, il n'y en aura finalement qu'une seule (la direction indique que les besoins en effectif en 2025 ne nécessitaient pas d'effectuer la seconde). Enfin, une école commencera en juin. S'agissant de la mise en place des nouvelles formations en 148 jours, rien n'est visiblement prêt (cahier des charges etc...), la mise en place sur D/R est donc repoussée.

D'autre part, la direction nous a indiqué qu'Intercité avait exprimé le souhait de voir monter 12 ADC de D/R chez Intercité en lien avec le futur départ de la charge IC du Charolais. Cet objectif nous semble quelque peu ambitieux... En outre, une réflexion va être menée quant à l'impact de cette réorganisation sur le parcours pro, avec possiblement une arrivée directement au TGV depuis TN. A suivre...

SU	Nou	Dec	Janu	Feu	Mars
CL	4	4	2	3	3
COE	11	8	14	2	15
MEL	14	8	27	18	15
MS	3	2	3	3	1
PAA	18	16	19	11	9

Point JO

Les projets de roulements plein été, comprenant les variantes pour les périodes de JO seront présentés à la commission roulements le 23 avril. Les périodes qui encadrent celle des JO (26 juillet/11 août) verront le plan de transport plein été habituel mais allégé (début le 6 juillet). Durant les JO des navettes supplémentaires seront mises en place pour la desserte du Stade de France. Idem durant les JP (28 août/ 8 septembre) mais sur la base des roulements du SA.

La direction nous a indiqué que 10 détachements seraient effectués sur nos lignes en provenance de TGV et TER pour permettre de couvrir le plan de transport.

Par ailleurs, elle nous a présenté un recueil de 18 annonces en 3 langues (français, anglais et espagnol) choisies parmi les 81 du SIVE pour aider les ADC durant la période en cas d'aléas. **Son usage est bien entendu basé sur le volontariat de l'agent.** L'information multilingue reste pour nous plus une compétence des agents du commercial qui disposeront d'outils digitaux dédiés. En outre, le recours au téléphone pro de l'ADC pour traduire une prise de parole diffusée via la sono a été envisagé mais la direction sécurité doit statuer sur le caractère réglementaire de cet usage. Nous espérons qu'elle tranchera en faveur de la sécurité...

Point QVT

Moins de sujets qu'à l'accoutumée si on met de côté le sketch du distributeur de savon de Goussainville. L'établissement a commandé un lot de distributeurs en métal, qu'elle fera installer sans faire appel au prestataire qui semble plus doué pour les tours de magie que pour l'aménagement des locaux.

TAXI/TVC

Le changement de prestataire pour les courses au départ de Magenta pour JS est en place suite à une demande de la délégation SUD-Rail. Grosse surprise, G7 fait le job et nous n'avons plus de remontée.

Prestation Café

Appel d'offres en cours. La direction a retenu 5 candidats pour remplacer Avantage café dont... Avantage café pour 3 lots (nord, paris usg et sud). Nous espérons que son choix sera plus qualitatif que pécuniaire. Le salarié d'Avantage café qui approvisionne les machines du nord avait encore récemment des problèmes d'accès aux locaux... pas sérieux. La direction va fournir de nouveaux badges.

Durant les JO, nous avons demandé bouilloire thé et café soluble pour le local de SFD.

Foyers

Problème d'eau chaude et de chauffage durant plusieurs jours le week-end dernier, réglé depuis. Une nouvelle fois Orfea ne joue pas la transparence et la direction l'apprend après coup.

Local inter-métiers voies 20/21 PNO

Un sketch là aussi. Il a fallu attendre des semaines pour que tous les agents de la ligne D y aient accès.

Fauteuils 3X8 Prod

La délégation SUD-Rail avait demandé en début d'année le remplacement des fauteuils 3X8 des agents de la Prod qui étaient parfois en mauvais état et dont la qualité différait beaucoup en comparaison de celle des sièges de l'EIC. La direction est revenue vers nous. Il y a sans surprise une réelle différence de prix (1700 euros vs 500 euros). Elle n'est pas fermée sur le sujet mais l'acquisition de 10 fauteuils doit être arbitrée et budgétisée... A suivre.

Relation COT/ADC

La direction nous a présenté la première communication réalisée sous forme de BD présentant une situation rencontrée assez souvent par les agents au vu du bordel fréquent sur nos lignes: le RHR réduit. Nous regrettons qu'il n'y ait pas eu un focus sur l'article 15.2 du RHO677 (majoration du repos du délai d'attente en cas de relogement ou d'aléas inopinés), même si un QR Code renvoie au RH.

Nous avons remonté à la direction une nouvelle problématique relationnelle entre ADC TA et COT. Les agents se plaignent de ne plus être avisés par le GM des retards importants des trains commerciaux entraînant du coup un temps d'attente sur les quais sans avoir d'information. Nous attendons un retour de la hiérarchie des GM du COT pour savoir si des consignes ont été données. La direction a pris le sujet de son côté.

Prochaine réunion avec les ambassadeurs des sites: le 18 avril.

Point SST

Mauvais début d'année pour les Accidents du Travail avec arrêt côté ADC avec une recrudescence des accidents avec dénivellement (plus de la moitié du nombre annuel 2023 rien que pour le premier semestre).

Il n'y a pas eu, selon la direction, de non reconnaissance d'accident du travail de la part de la CPR depuis la dernière réunion RPX. Celle-ci demande de plus en plus souvent des compléments d'information ou des documents supplémentaires aux agents. En cas de difficulté, n'hésitez pas à vous adresser à votre DPX pour être assisté et conseillé.

	2020	2021	2022	2023	2024
ADC	29	25	37	32	11
Dirigeants de site		1		1	
COT			2		
Equipe Plateau de Planification Unique		1			
Produit Train	3	1	3	4	
Sédentaires Paris	1				
Total général	33	28	42	37	11

Étiquettes de lignes	2020	2021	2022	2023	2024
Outils à main				1	
Accidents avec dénivellement	6	8	9	7	4
Accidents de plain-pied	5	4	7	4	2
Atteintes et outrages aux personnes	2	1	4	5	
Choc psychologique suite accident par heurt de circulation ferroviaire	12	10	11	13	3
Déclarations non classées	1	3	3	1	1
Divers	3	2	2	1	1
Manipulation d'objets au cours du travail	1		2	5	
Vapeurs, fumées, gaz et poussières délétères			1		
Véhicules (sauf chariots de manutention)	3		3		
Total général	33	28	42	37	11

Caméras avec IA

Le pôle sûreté nous a présenté le recours expérimental, plus ou moins piloté par l'Etat, à l'intelligence artificielle pour analyser les images d'un certain nombre de caméras de la gare de Lyon (souterraine et une partie de la gare de surface) afin de détecter 3 types d'événements (intrusion, mouvement de foule, objet délaissé), en lien évidemment avec les JOP. L'expérimentation aura lieu jusqu'au 31 mars 2025 et sera utilisée au delà des JO lors de gros événements sportifs.

Nous sommes fondamentalement contre ce type d'équipements qui nous font basculer dans un monde de surveillance généralisée. La direction nous a assurés que le traitement des images issues de 200 caméras ne se ferait que par la SUGE et ne pourrait connaître d'autres usages. **La diffusion récente en JF de la captation d'un événement sécurité (dérive) par les caméras de vidéo-protection des quais nous montre que les dérives sont possibles. La direction a reconnu que c'était une erreur, c'est notre carton rouge! Les prochaines JF1 ne les diffuseront pas!**

Estacades MS voie 51 et MAL

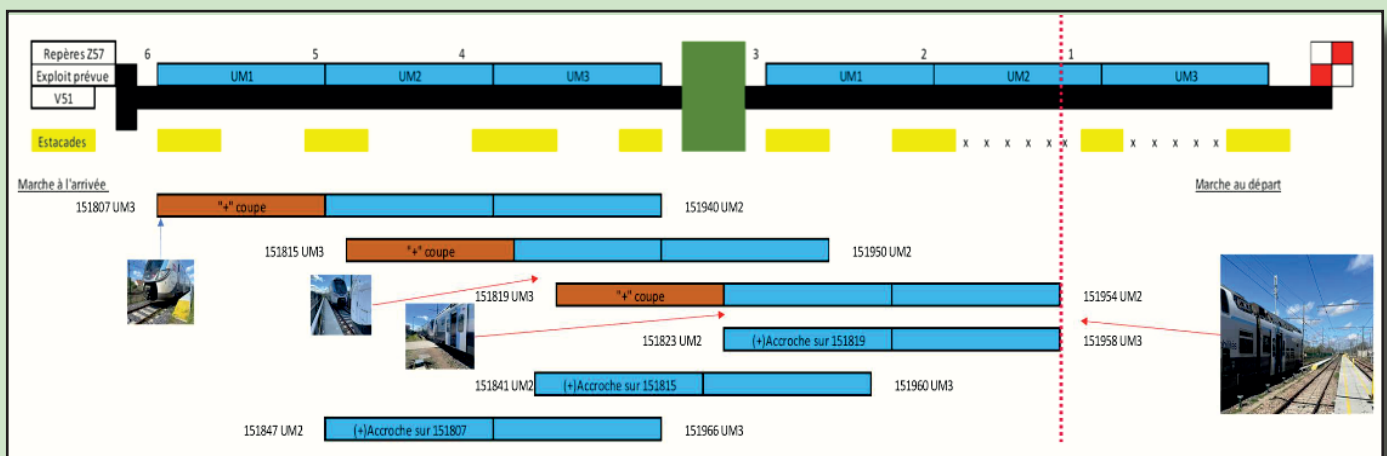
Malesherbes

La délégation SUD-Rail suite à vos remontées a demandé à la direction de trouver des solutions pour que les rames remisées à Malesherbes soient placées au droit des estacades. Le GOV théorique prévoit le garage de 2 US de Regio sur les voies A et B remisage et d'une UM de Z2N voie C remisage. Or sans consigne particulière, les ADC se placent à toucher de la rame déjà en place, la cabine côté nord ne se trouvant plus au niveau de la passerelle. D'autre part dans les faits, le COT fait souvent garer des Regios voie C remisage, l'UM de Z2N restant en gare.

La direction s'est engagée à implanter des repères d'arrêt latéraux sur mat pour repérer l'arrêt qui convient des Regios côté Nord (délai de 6/7 mois... en attendant une communication aux ADC va être faite) et à donner pour consigne au COT de ne plus faire garer de Regio voie C remisage. Nous avançons mais il est regrettable que cela n'ait pas été pensé plus tôt.

Montargis

Le nouveau roulement rame, pour le moins compliqué, mis en place en décembre suite à la reprise de la charge BFC par la ligne R a imposé de changer l'exploitation de la voie 51 qui ne recevait auparavant que des UM3 avec des passerelles adaptées. Or, aujourd'hui, il y a des coupes et raccords dans tous les sens sur cette voie et les estacades ne sont plus bien placées pour assurer la montée dans de bonnes conditions sur les EM de certains trains. Encore une fois, on bricole sans mesurer les conséquences... La direction du site 3M nous a présenté une solution partielle pour 2 trains en limitant le garage du 151819 au repère Z57-3. 2 trains restent potentiellement sans estacade au droit (une estacade se trouve pas très loin pour pouvoir accéder visiblement). Il a été demandé à la direction d'étudier malgré tout l'installation d'une nouvelle passerelle pour régler définitivement le problème.



Les brèves

Info Travaux: 2e phase des travaux PCD VSG les 20/21 avril avec interruption entre PAA, CBV et JY et demi tour de la ligne R à JY.

Durant les 4 WE de juin, la ligne R sera détournée par COE avec suppression des Montargis, nous avons demandé à la direction que l'impact sur le roulement de Montargis soit regardé pour trouver les meilleures solutions.

Problème d'EAS à JY voie 15 et 16 pour le retournement des UM de Z2N: la direction sécurité nous a indiqué que suite à nos remontées, les antennes allaient être déplacées pour assurer la transmission des images en cabine.

Temps de garage au RP: à notre demande une étude a été menée durant 1 semaine. Il est ressorti que les temps prévus sur les sillons sont irréalistes (pas une grande surprise). Un travail de fond doit être mené par le BHR pour étudier l'augmentation de ces temps. Cela ne pourra se faire que lors d'un changement de service. Nous déplorons que la gestion des circulations par le poste 1 de BCY n'ait pas été étudiée durant cette semaine. Nous avons demandé à la direction que cela soit fait. A suivre. Merci de continuer à annoter vos BS en copie CSSCT.

SUD-Rail, seul syndicat à progresser dans les 4 Conseils d'administration !

1 administrateur au CA SNCF	+3,38 pts au CA SNCF
1 administratrice au CA Voyageurs	+3,80 pts au CA Voyageurs
1 administrateur au CA Réseau	+3,41 pts au CA Réseau
	+1,06 pts au CA G&C

Merci à tou-te-s les cheminot-e-s qui nous ont apporté leurs suffrages! On lâche rien!

Résultats des Elections aux Conseils d'Administration

on a voté



Félicitations à notre collègue Samantha Martinez Médina, ADC de Melun, qui vient d'être élue administratrice au CA Voyageurs.

Bon courage à elle !



Yacine Khelladi
0617248618



Samantha Martinez-Medina
0658426499



Sylvain Dominiak
0672716412



Benoit Rousseau
0624061174



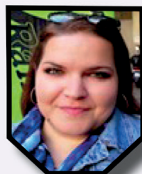
Maxime Fougre
0623906441



Salima Chalabi
0781071592



Jeremy Garcia-Dantas
0621948733



Ludivine Dhiver Mahon
0687600116



Franck Caron
0627253353



Sébastien Charbonnier
0695415695



Emmanuel Marchand
0652746294



Gaëtan Rigaud
0652638838



Adeline Demillier
0650311073



Romain Noizat
0768048311

VOS REPRESENTANTS
SUD-RAIL
DEDP D/R

